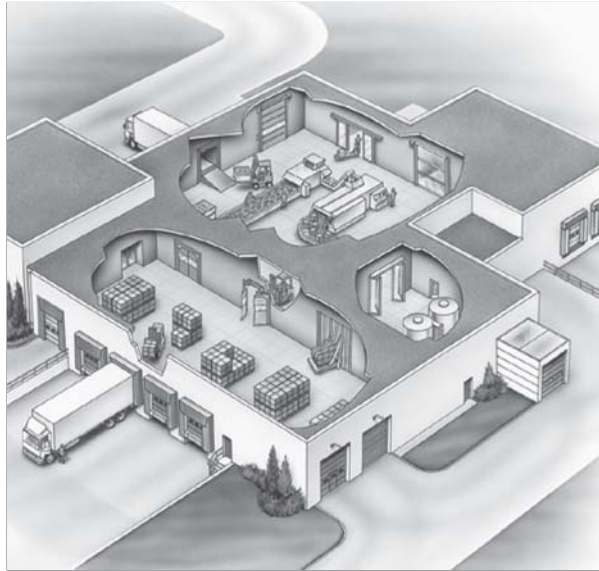


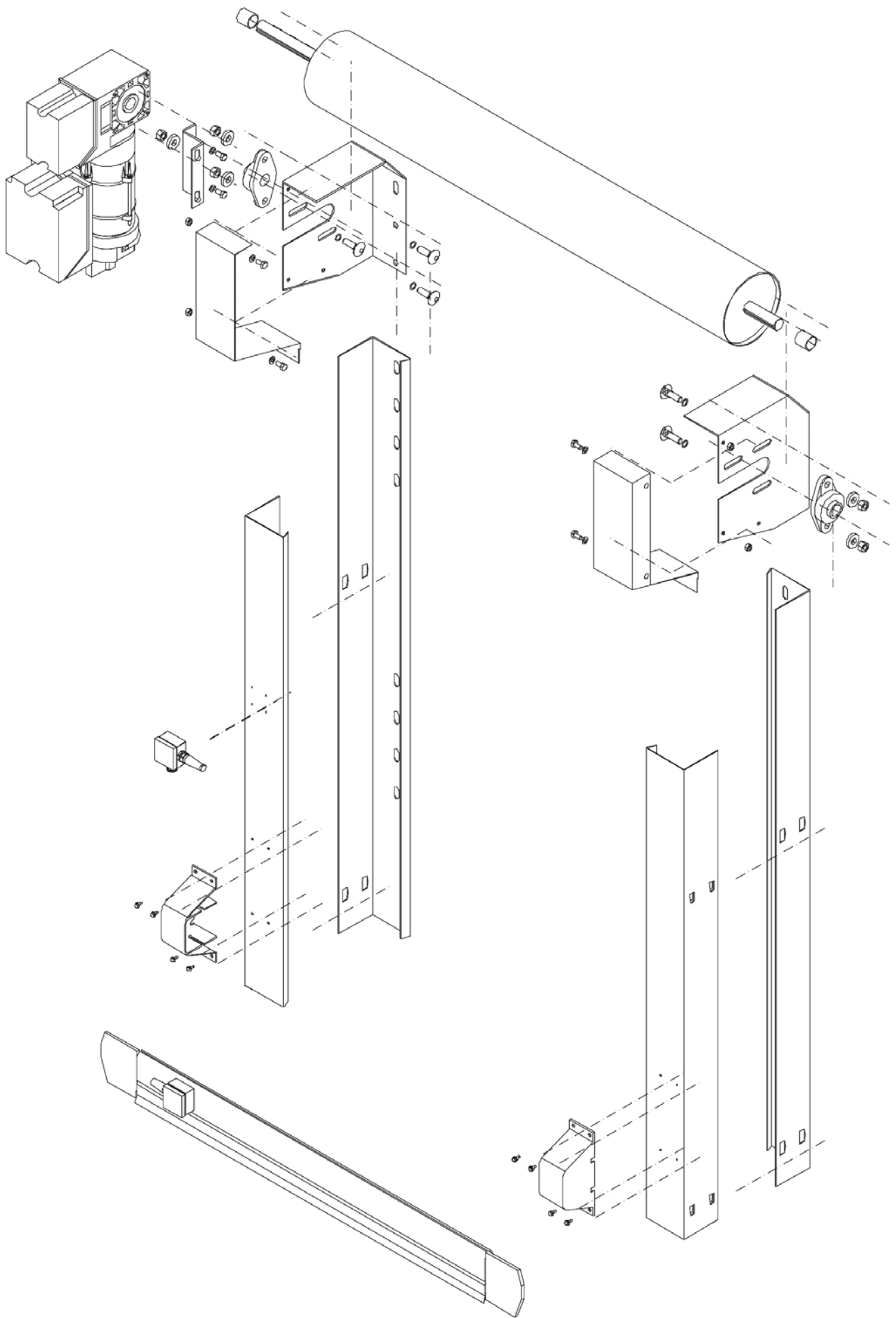
# Novospeed ipari gyorskapu szerelési útmutató



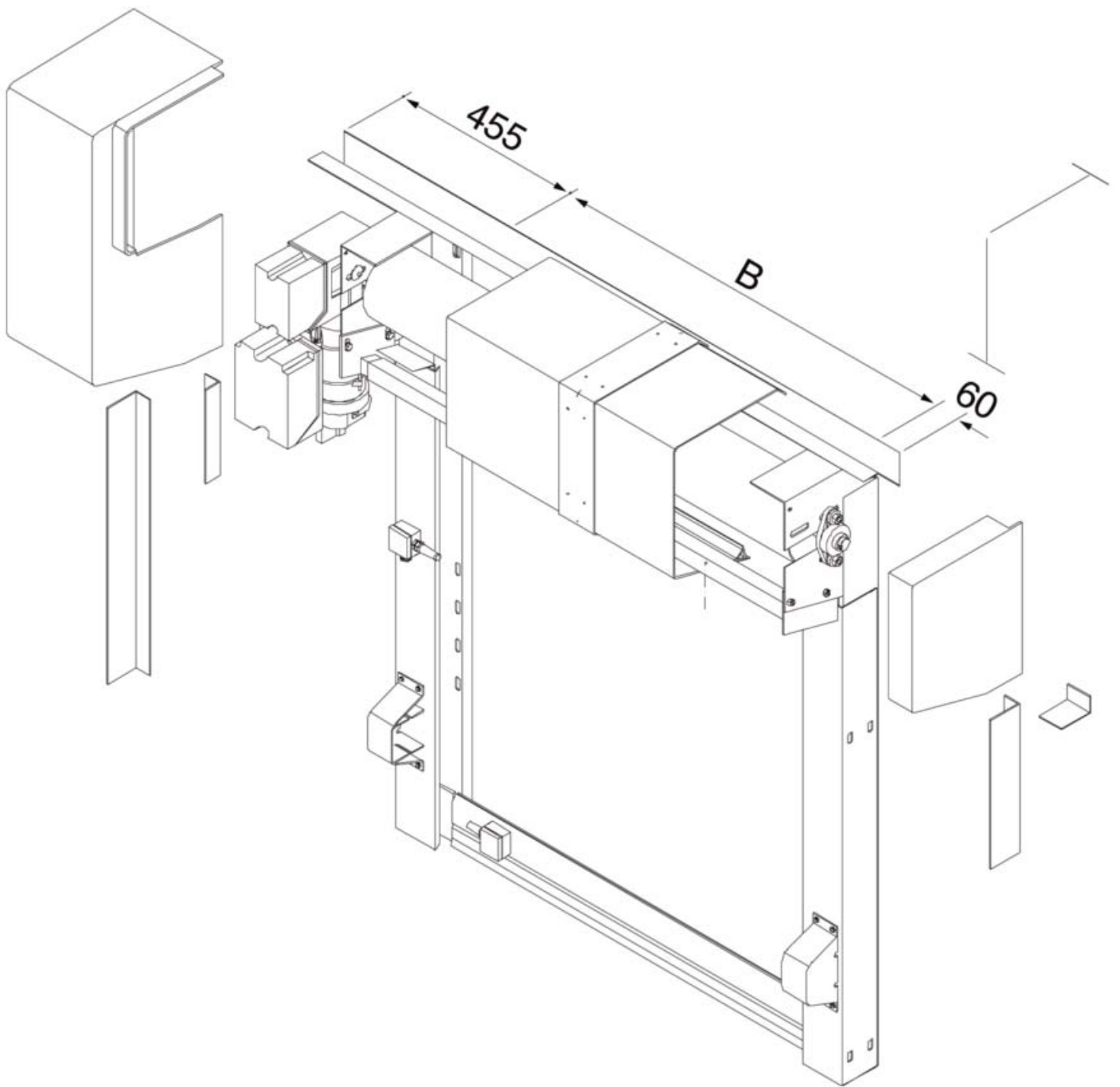


## Tartalom

<b>1. Leírások .....</b>	<b>5</b>
1.1. Novospeed .....	5
1.2. Novospeed Heavy .....	6
1.3. Opcionális csomagok .....	7
<b>2. Szerelés lépésről lépésre .....</b>	<b>9</b>
2.1. A fali vezetőprofilok felszerelése .....	9
2.2. A felső henger és a hajtás felszerelése .....	9
2.3. A záróprofil felszerelése .....	11
2.4. A feszítőegység felszerelése (lásd 2.4.1) .....	11
2.5. A biztonsági fotocella felszerelése .....	12
2.6. A záró élvédelem csatlakozó dobozának felszerelése .....	12
2.7. A görgő és/vagy hajtás védőborításának felszerelése .....	12
2.8. Befejező ellenőrzés és EU-megfelelőség igazolás .....	13
<b>3. Jegyzetek .....</b>	<b>13</b>



**A műszaki változtatások jogát fenntartjuk!**



# 1. LEÍRÁSOK

## 1.1. Novospeed ipari gyorskapu

A Novospeed ipari gyorskapu gazdaságos megoldást kínál az anyagok gyors, akadálymentes szállítására a klimatikus munkafeltételek megtartása mellett: a folyamatos anyagmozgatás alatt az energiaveszteség a minimumra csökken.

### **Felépítése**

A Novospeed egy rugókiegyenlítés nélküli ipari gyorskapu. A kapulap egy elektromos hajtás segítségével a nyílás fölélt elhelyezett acél hengerre tekeredik fel. A kapulap anyaga 1,2 mm vastag, erős szövésű műanyag. Standard kivitelben 1200-2200 mm-es magasságban egy átlátszó betekintő sáv kerül elhelyezésre. Az alsó alumínium szegélyhez egy gumi záróprofil és integrált biztonsági érzékelő van csatlakoztatva. A kapulap oldalt egy U-formájú vezetőprofilban fut, szélein kefetömítés véd a léghuzat ellen.

### **Anyaga**

- vízszintesen elhelyezett horganyzott csévéző henger
- kétoldalt horganyzott U-profilból készült vezetősínek kefetömítéssel
- kapulap: 1,2 mm vastag poliészterrel erősített műanyag kék, sárga, fekete vagy narancssárga színben
- betekintő sáv: átlátszó műanyag
- alsó záróelem: stabil alumínium profil gumitömítéssel

### **Méretek**

max. szélesség 4 Beaufort szélállóságnál: .....4000 mm  
max. szélesség 5 Beaufort szélállóságnál: .....3000 mm  
max. magasság: .....5000 mm  
oldalsó helyigény a hajtás ellenoldalán: .....160 mm  
oldalsó helyigény a hajtás oldalán: .....300 mm  
oldalsó helyigény a hajtás oldalán szereléshez: .....min. 550 mm  
vezetősínek oldalsó helyigénye: .....110 mm  
szemöldök feletti helyigény: .....550 mm

### **Hajtás**

A hajtás egy elektromotorból és egy letekeredés elleni biztosító egységből áll. A hajtás tetszőlegesen kerülhet a jobb (standard) és a bal oldalra.

### **Vezérlés**

- A hajtást egy a kapcsoló dobozba integrált vezérlő egységgel teljesen szállítjuk.
- A nyitvatartási idő 5 és 80 másodperc között beállítható.
- Szervízkapcsoló a szerelési és karbantartási munkákhoz
- LED kijelző, melyről az esetleges hibák könnyen leolvashatók.

### **Kezelés**

A kapcsolódobozon 3 nyomógomb (FEL-STOP-LE) és egy főkapcsoló található. Különböző további kezelő egységek is csatlakoztathatók (lásd: opciók).

### **Biztonság**

- Áramkimaradás esetén a kaput egy kézi tekerőkarral lehet felnyitni.
- Az alsó alumínium záróprofilba egy biztonsági érzékelő van integrálva. Ha a kapu záródás közben bármilyen hozzátér, visszanyílik, és addig nyitva marad, amíg a reset gombot meg nem nyomják.
- Az oldalsó vezetősínekben 400 mm magasan egy biztonsági fényzorompó található. Ha a fénycsík megtörik, a kaput nem lehet lecsukni.

### **Sebesség**

A nyitási és zárási sebesség: .....1 m/s

### **A beépítés helyszínén biztosítandó feltételek**

- Hálózati csatlakozási lehetőség a kapcsolódoboztól kb. 500 mm távolságra
- Zárható főkapcsoló
- A beépítéshez szükséges méretek betartása
- Stabil, sima fal vagy acél fogadószerkezet a kapu rögzítéséhez.

### **Az elektromos hajtás műszaki adatai**

hálózati feszültség: .....3N ~ 400V/50Hz/16A  
védelem: .....IP54  
hőmérséklet: .....0°C-tól 40°C-ig

### **Opciók/tartozékok**

- műanyag borítás a tengelyre vagy a hajtásra
- oldalsó vezetősínek RAL színre festve
- Break Away funkció
- vésznyitás
- eltérő hálózati csatlakozási értékek
- IP65-ös védelmi osztály
- frekvenciaváltó  
nyitási sebesség: .....1,5 m/s  
zárási sebesség: .....0,75 m/s
- kezelési változatok: nyomógommbal, húzókapcsolóval, fényzorompóval, mozgásérzékelővel, indukciós hurokdetektorral, távirányítással
- leállítás félig nyitott állásban
- másik kapuval összehangolt zsilipvezérlés (ellentétes zárás)
- közlekedési lámpa

### **Opcionális csomagok**

- Economic (lásd külön adatlapon)
- Food (lásd külön adatlapon)
- Polara (lásd külön adatlapon)

## **1.2. Novospeed Heavy ipari gyorskapu**

A Novospeed Heavy egy elektromos hajtású ipari gyorskapu, mely gazdaságos megoldást kínál az anyagok gyors, akadálymentes szállítására a klimatikus munkafeltételek megtartása mellett: a folyamatos anyagmozgatás alatt az energiavesztés a minimumra csökken.

### **Felépítése**

A Novospeed Heavy egy rugókiegyenlítés nélküli ipari gyorskapu. A kapulap egy elektromos hajtás segítségével a nyílás fölött elhelyezett acél hengerre tekeredik fel. Az oldalsó függőleges vezetősínekbe elhelyezett opcionális feszítő egység biztosítja, hogy a kapulap minden helyzetben feszés legyen. A kapulap anyaga erős szövésű műanyag, mely egy átlátszó betekintő sávot is tartalmaz. Az alsó alumínium szegélyhez egy gumi záróprofil van csatlakoztatva. A kapulap oldalt egy U-formájú vezetőprofilban fut, szélein kefetömítés véd a léghuzat ellen.

### **Anyaga**

- vízszintesen elhelyezett horganyzott csévéző henger
- kétoldalt horganyzott U-profilból készült vezetősínek kefetömítéssel
- kapulap: 3 mm vastag poliészterrel erősített műanyag kék vagy narancssárga színben
- betekintő sáv: átlátszó műanyag
- alsó záróelem: stabil alumínium profil gumitömítéssel

### **Méretetek**

max. méret kül- és beltéri kapuk esetén: ..6000 x 6000 mm  
oldalsó helyigény a vezetősín doboznál: .....225 mm  
oldalsó helyigény a hajtás ellenoldalon: .....275 mm  
oldalsó helyigény a hajtás oldalán: .....470 mm  
oldalsó helyigény a hajtás oldalán szereléshez: ..min. 750 mm  
szemöldök feletti helyigény: .....615 mm  
beépítési mélység (a faltól a helyiség felé): .....400 mm

### **Hajtás**

A hajtás egy elektromotorból és egy letekeredés elleni biztosító egységből áll. A hajtás tetszőlegesen kerülhet a jobb (standard) és a bal oldalra.

### **Vezérlés**

A vezérlőegység számos funkciót és folyamatot tud irányítani:

- A nyitvatartási idő beállítása, ill nyitás, zárás nyomógombok
- Szervízkapcsoló a szerelési és karbantartási munkákhoz
- LED kijelző, melyről az esetleges hibák könnyen leolvashatók
- Tartósan nyitva tartó gomb

### **Kezelés**

A kapcsolódobozon standard kivitelben 2 nyomógomb (nyitás és zárás), egy vészleállító gomb és egy lezárható főkapcsoló található. További kezelő egységek külön ajánlatkérésre! (kezelés nyomógombbal, húzókapcsolóval, fotocellával, radarral, indukciós hurokdetektorral, távirányítással, stb.)

### **Biztonság**

- Áramkimaradás esetén a kaput egy kézi tekerőkarral lehet felnyitni.
- Az alsó alumínium záróprofilba egy biztonsági érzékelő van integrálva. Ha a kapu záródás közben bármilyen akadályba ütközik, visszanyílik, és addig nyitva marad, amíg a reset gombot meg nem nyomják.
- Az oldalsó vezetősínekben 400 mm magasan egy biztonsági fényzorompó található. Ha a fénycsík megtörik, a kaput nem lehet lecsukni.

### **Sebesség**

A nyitási és zárási sebesség: .....1 m/s

### **A beépítés helyszínén biztosítandó feltételek**

- Hálózati csatlakozási lehetőség a kapcsolódoboztól kb. 500 mm távolságra
- A beépítéshez szükséges méretek betartása
- stabil, sima fal vagy acél fogadószerkezet a kapu rögzítéséhez

### **Az elektromos hajtás műszaki adatai**

hálózati feszültség .....3N ~ 400V/50Hz/16A  
védelem .....IP54  
hőmérséklet:.....0°C-tól 40°C-ig

### **Opciók/tartozékok**

- műanyag borítás a tengelyre vagy a hajtásra
- oldalsó vezetősínek RAL színre festve
- Break Away funkció (ütközésálló). A szélállóság 5 Beaufort-ra korlátozva.
- alsó profil: elasztikus „Crash Proof” kivitel (a szélállóság 5 Beaufort-ra korlátozva, méret: max: 5000 x 5000 mm, anyagvastagság: 1,2 mm)
- vésznyitás
- eltérő hálózati csatlakozási értékek
- IP65-ös védelmi osztály
- frekvenciaváltó  
nyitási sebesség: .....1,5 m/s  
zárási sebesség: .....0,75 m/s
- kezelési változatok: nyomógombbal, húzókapcsolóval, fényzorompóval, mozgásérzékelővel, indukciós hurokdetektorral, távirányítással
- leállítás félig nyitott állásban
- másik kapuval összehangolt zsilipvezérlés (ellentétes zárás)
- közlekedési lámpa

### **1.3 Opcionális csomagok**

#### **ECONOMIC**

- az alapkivitel a Novospeed típusra épül
- egyszerű, beltéri használatú kapu
- maximális szélesség: 3000 mm  
maximális magasság: 3500 mm
- maximális nyílásméret: 9 m<sup>2</sup>-ig
- maximális szélterhelés: ≤ 3 Beaufort

#### **Eltérések a standard Novospeed kivitelhez képest:**

- hajtás: 0,45 kW, zuhanásgátlás nélkül
- kapulap: 0,7 mm, erősített PVC
- választható kapulap színek: szürke, piros, sárga, fehér, narancs, zöld, kék, fekete
- hegesztett betekintő ablakok
- alsó zárószegély: könnyű alumínium
- alsó zárószegély: standard „multilene Anti-Crash” vészleállító nélkül

#### **Opciók**

- hajtás és vezérlés IP65 kivitelben
- záró élvédelem
- biztonsági fényzorompó
- különálló kapcsolószekrény „Timer”-kapcsolóval
- műanyag borítás a hajtásra és a tengelyre
- oldalsó vezetősínek V2A „Food” rozsdamentes kivitelben
- hegesztett erősítő profilok „Food” kivitelben

#### **POLARA**

- az alapkivitel a Novospeed típusra épül
- felhasználási terület: hűtőházakban -30 °C-ig
- maximális szélesség: 4000 mm,  
maximális magasság: 5000 mm
- maximális szélterhelés: ≤ 3 Beaufort

#### **Eltérések a standard Novospeed kivitelhez képest:**

- fűtött hajtás és kapcsolószekrény IP65 kivitelben
- tengely léghuzat elleni tömítéssel
- fűtött oldalsó vezetősínek
- kapulap: 0,7 mm, erősített PVC
- választható kapulap színek: szürke, piros, sárga, fehér, narancs, zöld, kék, fekete
- ablak vagy betekintő sáv nem lehetséges
- alsó zárószegély: könnyű alumínium záró élvédelemmel
- alsó zárószegély: standard „multilene Anti-Crash” vészleállító nélkül
- fűtött biztonsági fényzorompó és reflektor IP65 kivitelben
- standard jegesedés érzékelő
- a kapu 15 percenként automatikusan kinyílik

#### **Megjegyzés:**

- A Polara típusnál a felesleges jeget minden nap el kell távolítani!

#### **FOOD**

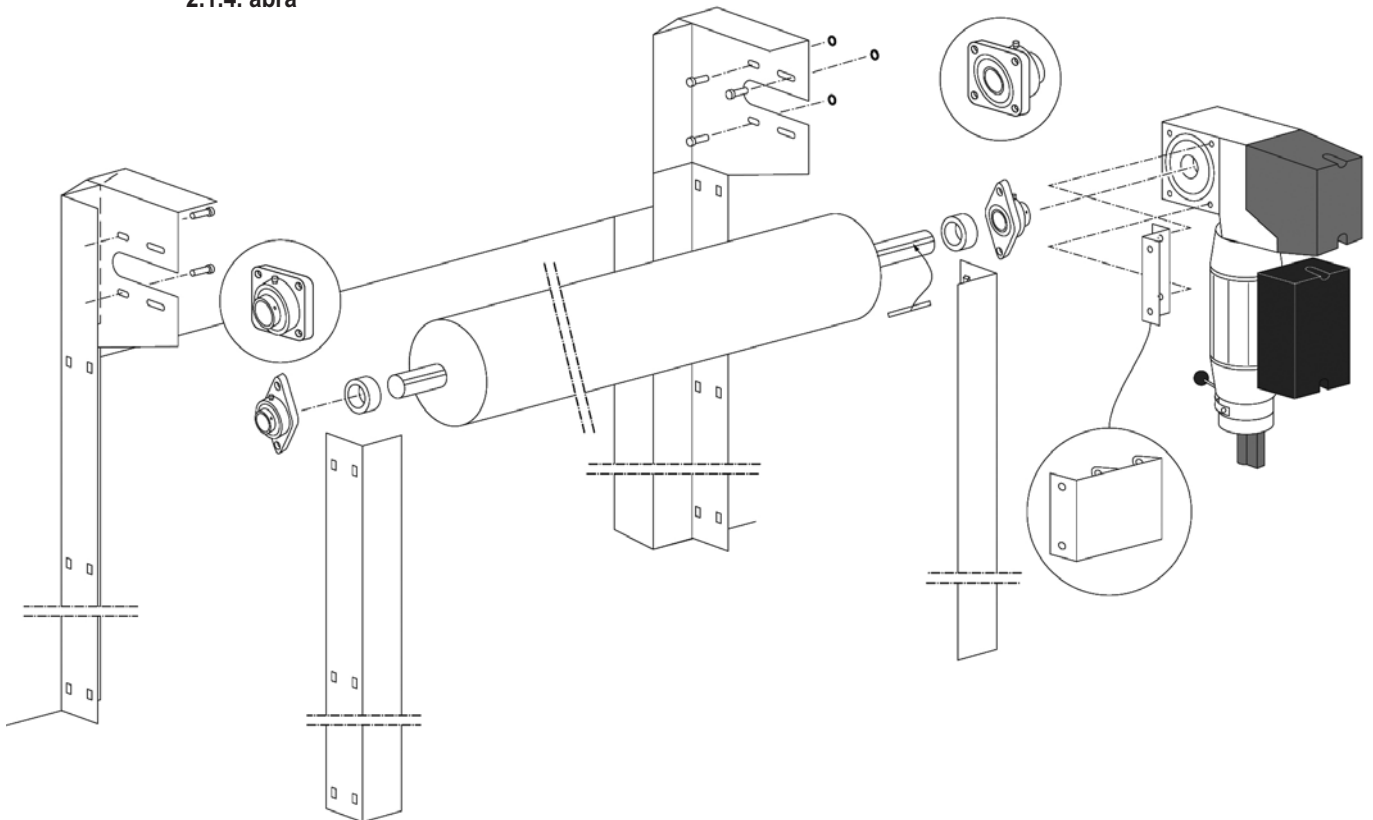
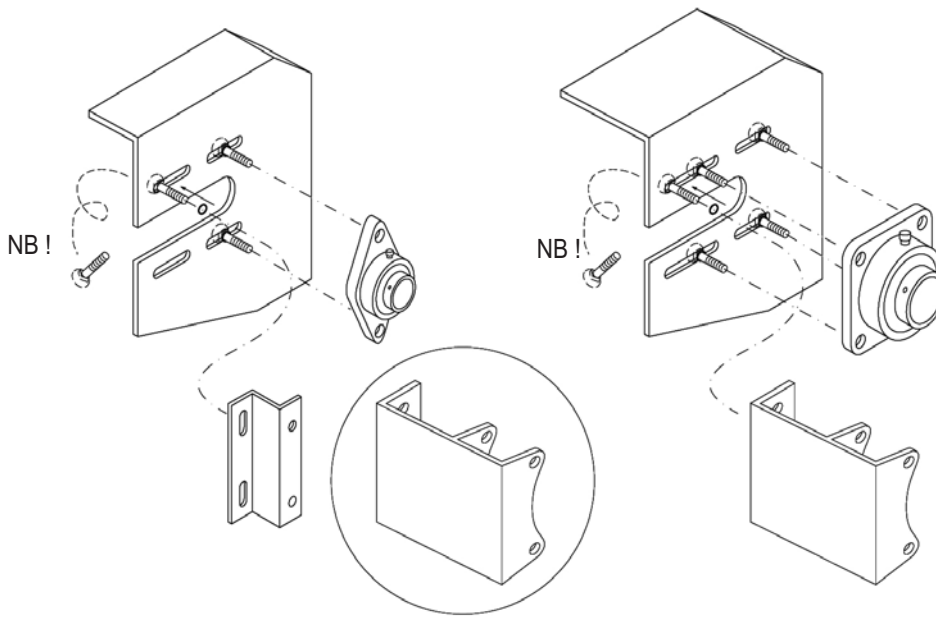
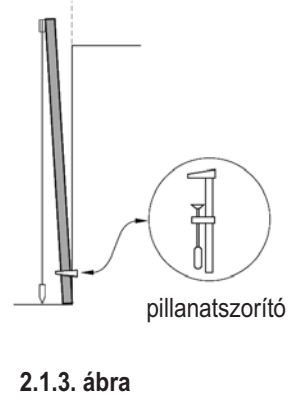
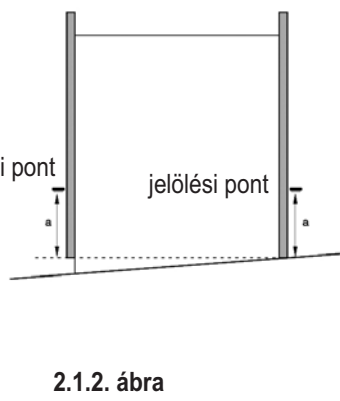
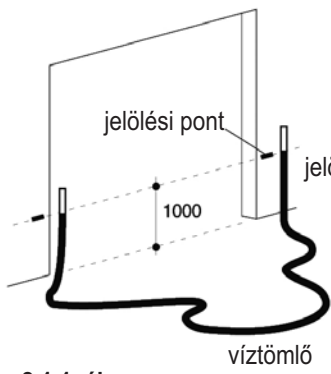
- az alapkivitel a Novospeed típusra épül
- higiénikus kialakítás
- felhasználási terület: élelmiszeripari és vegyipari létesítmények
- maximális szélesség: 4000 mm  
maximális magasság: 5000 mm
- maximális szélterhelés: ≤ 5 Beaufort
- kapulap: 1,2 mm vastag erősített PVC
- választható kapulap színek: narancs, kék, sárga, fekete

#### **Eltérések a standard Novospeed kivitelhez képest:**

- tengely extra korrózióvédelemmel
- oldalsó vezetősínek V2A rozsdamentes kivitelben
- kapulap beágyazott alumínium vasalattal

#### **Opciók**

- hajtás és vezérlés IP65 kivitelben
- V2A rozsdamentes borítás a hajtásra és a tengelyre
- alsó zárószegély „Break Away” és vészleállító funkcióval
- frekvenciaszabályzó: nyitási idő kb. 1,5 m/s,  
zárási idő: 0,75 m/s





## 2.0. SZERELÉS LÉPÉSRŐL LÉPÉSRE

### **Előzetes figyelmeztetések:**

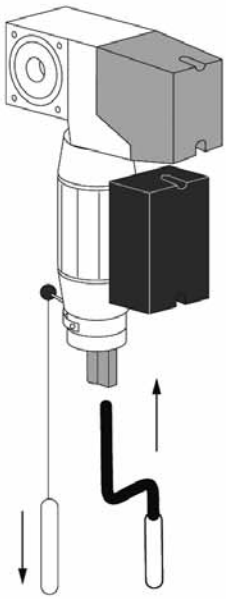
- A hengert ne tolja/húzza a talajon!
- A hengert tiszta, sima felületre fektesse!
- Ne lépjen rá a kapuponyvára!
- A ♣-jellel ellátott lépéseknél az adott részt szerelés előtt be kell zsírozni.
- Az itt következő leírás standard kivitelű kapukra vonatkozik.

### **2.1. A fali vezetőprofilok felszerelése**

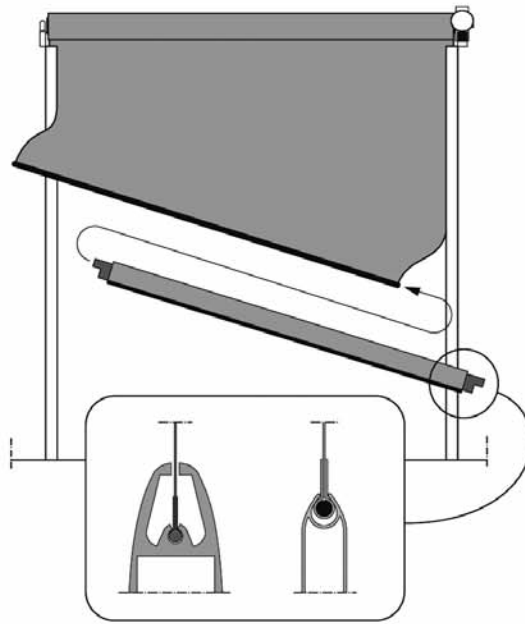
- 1 A kapu mindkét oldalát vízszintesen pontosan egymáshoz mérve kb. 1 méter magasságban jelölje be. Szükség esetén a jelöléshez használjon egy víztömlőt. (Lásd: 2.1.1 ábra)
- 2 E két jelölést használva ellenőrizze, hogy az aljzat a kapunyílásnál egyenes-e. (Lásd 2.1.2 ábra)
- 3 A fali vezetőprofilokat pillanatszorító segítségével (lásd: 2.1.3 ábra) rögzítse függőlegesen azonos magasságban az oldalkerethez. (Ha a jelölés és a padló közötti eltérés nem több, mint 15 mm, a vezetőprofilokat közvetlenül a padlóra lehet állítani.)  
Mindig mérje meg a vezetőprofil hosszát:  
Novospeed típusnál: B + 216  
Novospeed Heavy típusnál: B + 440  
B = nyílásméret megrendelés szerint.  
Figyelem! Ez az érték a valós nyílásmérettől eltérhet!
- 4 Csavarozza a vezetőprofilokat az oldalkerethez.
- 5 Vegye le a pillanatszorítókat, és alaposan ellenőrizze a vezetőprofilok helyzetét.
- 6 Helyezze be a konzolok és a hajtás rögzítésére szolgáló csavarokat és O-gyűrűket a konzolokba. (Lásd: 2.1.4)
- 7 Rögzítse a konzolokat a legfelső csavarhelynél az oldalsó vezetőprofilokhoz. Ez a csavarhely pontosan illeszkedik a vezetőprofil felső csavarhelyéhez.
- 8 Ellenőrizze, hogy a konzolok egymással vízszintben állnak-e.
- 9 Rögzítse a konzolokat a többi csavar segítségével.

### **2.2. A felső henger és a hajtás felszerelése**

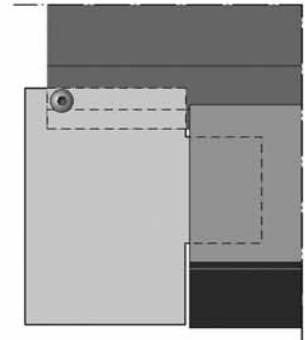
- 1 Húzza rá a távtartó perselyt és a peremcsapágyat a henger tengelyének mindkét oldalára. (Lásd 2.2.1)
- 2 Vezesse az éket a horonyba és tolja rá a hajtást a tengelyre.
- 3 Egy villástargonca segítségével emelje a hengert a helyére, és rögzítse a peremcsapágyakat az előre behelyezett csavarokkal.
- 4 Alaposan ellenőrizze, hogy a henger vízszintesen áll-e.
- 5 Csavarozza fel a hajtás rögzítő profilját a konzolra az előzetesen behelyezett csavarokkal. (Lásd: 2.1.6 pontban)
- 6 Végül ellenőrizze, hogy a hajtás függőlegesen áll-e.



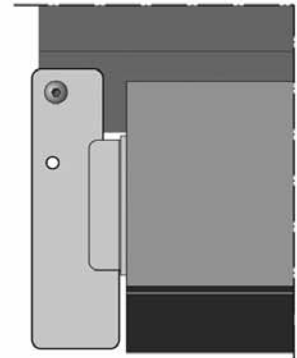
2.3.1. ábra



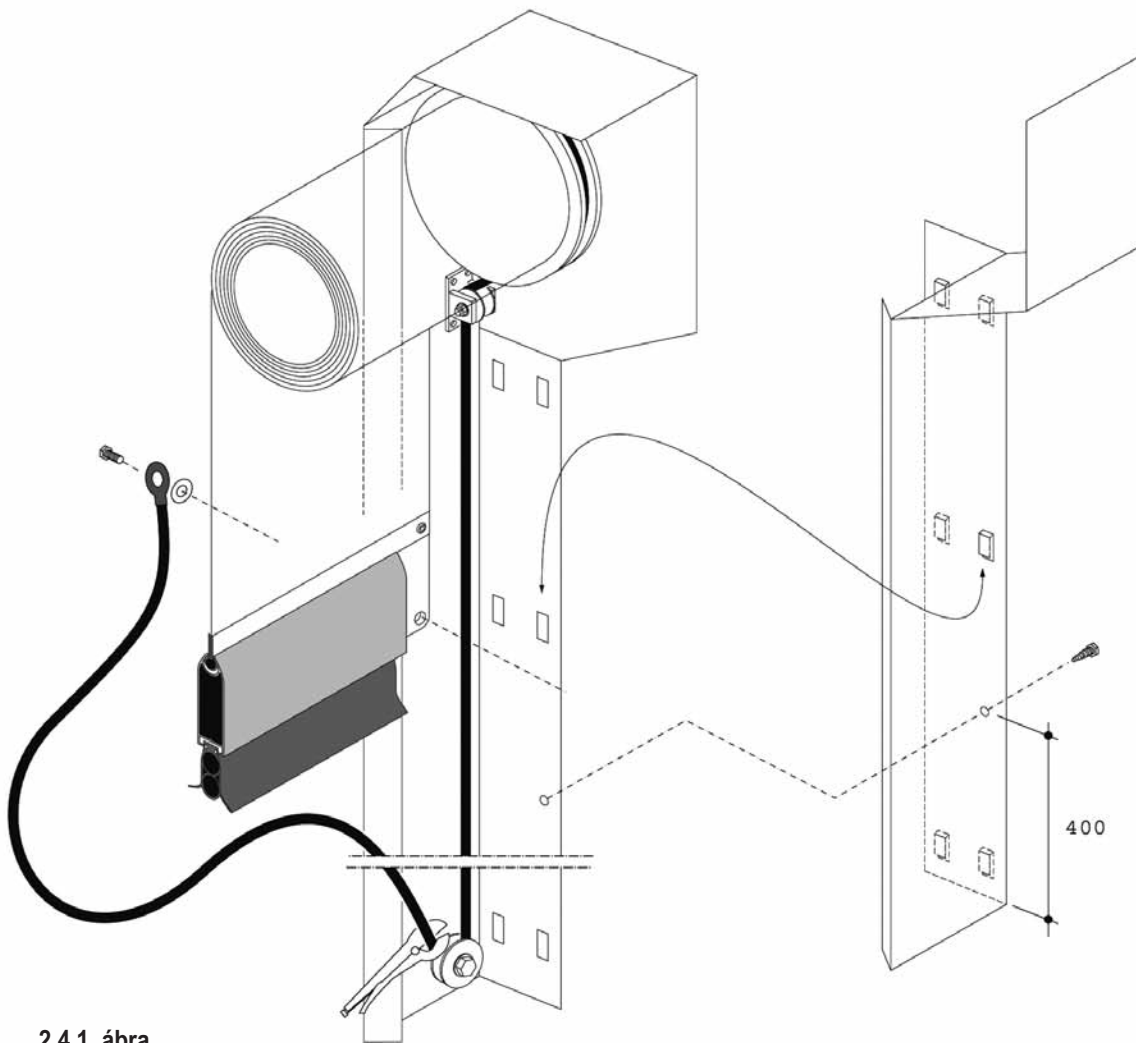
2.3.2. ábra



2.3.3. ábra



2.3.4. ábra



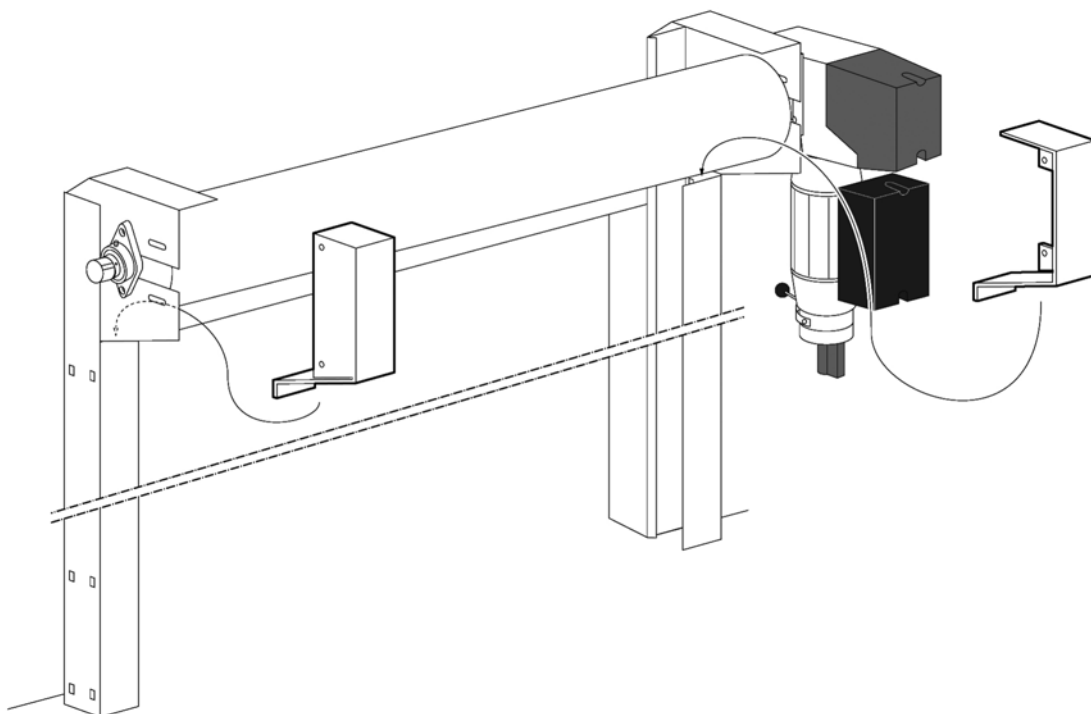
2.4.1. ábra

### **2.3. A záróprofil felszerelése**

- 1 Vegye le a hengerről a kötést.
- 2 Tolja be a tekerőkart a hajtásba (lásd: 2.3.1 ábra), oldja ki a motorféket és kézzel teljesen húzza le a kapulapot.
- 3 Húzza kijebb a kapulapot a vezetősínből.
- 4 Tolja be a záróprofil a kapulap fogadójába, és úgy állítsa be, hogy mindkét oldalon azonos távolságra legyen a vezetőprofiltól. (Lásd: 2.3.2 ábra) Még ne rögzítse a kapulapot és a záróprofil!
- 5 A kaput legalább 10-szer nyissa és zárja, akár kézzel, akár, az elektromos csatlakozási munkák befejezése után a START-STOP nyomógombok segítségével.
- 6 Újból ellenőrizze, hogy a záróprofil egyenlő távolságban van-e a két oldalsó vezetőprofiltól.  
Ha ez így van, akkor rögzítheti a kapulapot a záróprofil mindkét oldalához:
  - Novospeed Economic, ill. Novospeed Polara esetén: M6-os peremcsavarral. (Lásd: 2.3.3 ábra)
  - Novospeed, ill. Novospeed Heavy esetén: M8-as peremcsavarral. (Lásd: 2.3.4 ábra)Ellenőrizze, hogy a kapulap kellően feszes-e.

### **2.4. A feszítőegység felszerelése (lásd 2.4.1)**

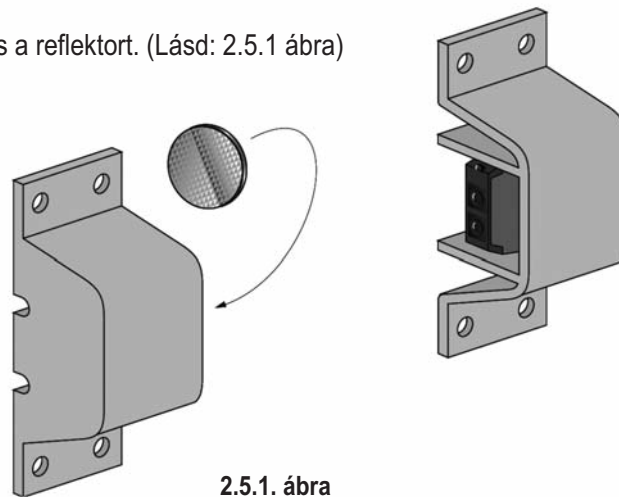
- 1 Nyissa fel a kaput, hogy a teljes nyílás szabadabbá váljon.
- 2 Tekerje le teljesen az elasztikus ponyvát az alumínium hengerről, majd egy fordításnyit tekerje vissza.
- 3 M8-as csavarokkal rögzítse a kengyelt a konzolhoz.
- 4 Vezesse át a rugalmas ponyvát a terelőgörgő mögött és húzza le az alsó vezetőgörgő köré.
- 5 Csak annyira húzza meg a rugalmas ponyvát, hogy az alja a záróprofil rögzítő pontját lazán érje el. Végül egy fogó segítségével közvetlenül az alsó vezetőgörgő előtt rögzítse.
- 6 Rögzítse a rugalmas ponyva gyűrűjét egy M8-as csavarral a végdarab fal felőli oldalához. Figyelem! Mindezt úgy végezze, hogy a ponyva szabadon tudjon feltekeredni. Ismételje meg a leírtakat a másik oldalon is.
- 7 Óvatosan feszítse meg a ponyvát.
- 8 Akassza fel a fali vezetősín borítását, és kb. a padlótól 40 cm-re lemezcsavarral rögzítse.
- 9 2 db M8-as csavarral csavarozza fel a takarósapkákat.



2.4.2. ábra

## 2.5. A biztonsági fotocella felszerelése

- 1 Szerelje fel a biztonsági fotocellát és a reflektort. (Lásd: 2.5.1 ábra)



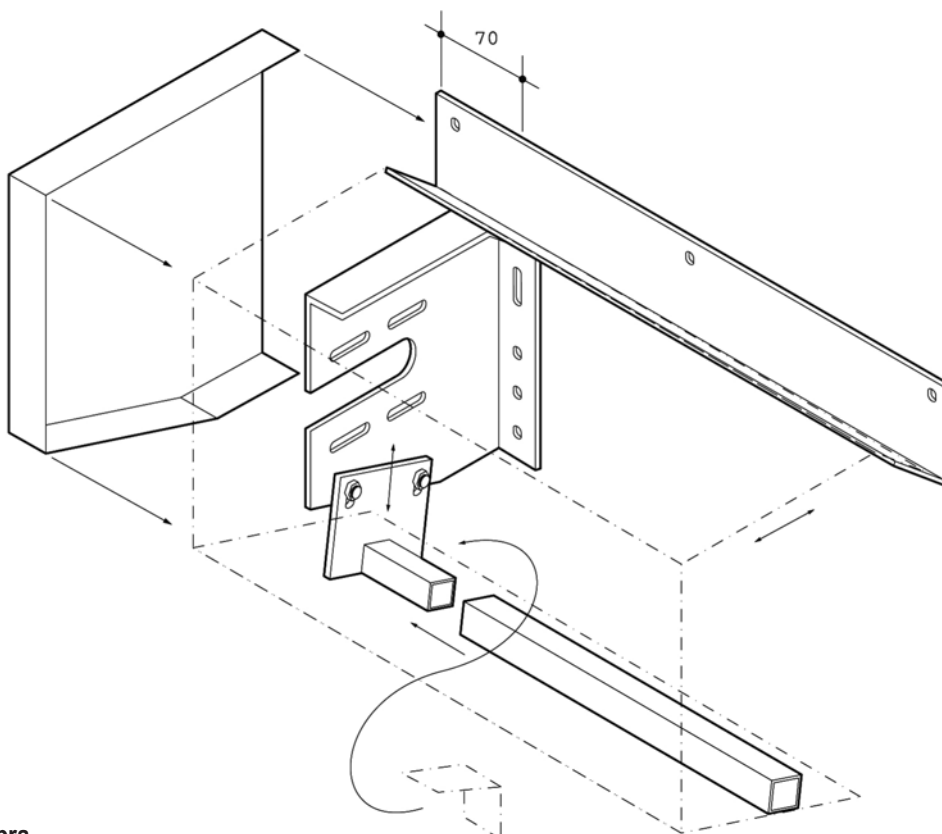
## 2.6. A záró élvédelem csatlakozó dobozának felszerelése

- 1 Rögzítse a záró élvédelem csatlakozó dobozát. A rögzítés helyei elő vannak fúrva.

## 2.7. A görgő és/vagy hajtás védőborításának felszerelése

- 1 A tartóprofilat fektesse a konzolokra, majd csavarozza rá. (Lásd: 2.7.1 ábra)
- 2 Tolja rá a horganyzott rudat a szerelőlapra rögzített ellendarabra, majd 2 db M8-as csavarral csavarozza a konzolokra. (Csak kézzel húzza meg a csavarokat.)
- 3 Helyezze rá a védőborítást a tartóprofilra és ellenőrizze, hogy a rúd a helyes pozícióban van-e. (Ha szükséges, tolja arrébb a rudat, míg a védőborítás a helyére nem kerül.)
- 4 Húzza meg az M8-as csavarokat.
- 5 Helyezze fel a hajtásra a borítást.
- 6 Tolja be a védőborítás zárósapkáját és rögzítse a mellékelt csavarokkal.

**Megjegyzés:** A szerelés mechanikus része itt véget ér.  
A kapuhoz választott hajtásrendszerről külön leírásban olvashat.



2.7.1. ábra

